



КЛОВСКИЙ РАФАИЛ ЛЬВОВИЧ

Родился в 1935 году. Мастер спорта СССР, эмигрант в США, тренер нью-йоркской школы «Белая ладья»

<div><div>No indexed images. Use the green button bellow to submit a picture.</div><div></div><div>Submit a link ↗</div></div> <div><div><div>⬅️ ➡️ 🟢 🚫</div></div></div>	<table><tr><td> Фиде Id</td><td>14101246</td></tr><tr><td>Страна</td><td>Украина </td></tr><tr><td>ФИДЕ Эло</td><td>2305</td></tr><tr><td>Макс. Elo</td><td>2375 (January 1994) ⓘ</td></tr><tr><td>Род.</td><td> 03.Jun.1935</td></tr></table>	 Фиде Id	14101246	Страна	Украина 	ФИДЕ Эло	2305	Макс. Elo	2375 (January 1994) ⓘ	Род.	 03.Jun.1935
 Фиде Id	14101246										
Страна	Украина 										
ФИДЕ Эло	2305										
Макс. Elo	2375 (January 1994) ⓘ										
Род.	 03.Jun.1935										
Дебют (Белый) <i>на данный момент (beta)</i>	Дебют (Черный) <i>на данный момент (beta)</i>										
Sicilian defence (32%): B45 B45 B23 B23 B27 B33	Sicilian defence (34%): B34 B41 B30 B33 B27 B20										
Queen's pawn (17%): A46 A46 A40 E10	Queen's pawn (15%): A46 E10 D02 A46 D02										
Ruy Lopez (8%): C72 C77 C75 C77	English (9%): A13 A27 A20 A34										
Reti (8%): A05 A06	Ruy Lopez (9%): C62 C92										

French defence (6%): C16 C00 C00	French defence (4%): C18 C05
Тенденции игры	Тенденции в эндшпиле
Жертвы: Неизвестно	Средняя ничья в: Move #25 (подробности)
Грубые ошибки (<small>Beta</small>): Узнайте еще	Оптимальная Игра: ♟ 96% [Что это такое?]
Позиционный игрок: Неизвестно	Оптимальный мат: ♟ 84.21% [Что это такое?]
Тенденции в Размене: -0.159 (подробности)	Грубые ошибки в эндшпиле: Узнайте еще
Stockfish первая линия: Неизвестно [вычислить]	Strength : ♟ <small>22.8%</small> <small>NA</small> ♜ <small>19%</small> <small>NA</small> ♞ <small>15%</small> <small>NA</small>
Качество игры: ♟ Неизвестно	Используемый анализ: Неизвестно

Rafail Klovsky

Number of games in database: **28**

Years covered: **1966 to 1994**

Last FIDE rating: **2305**

Overall record: **+5 -20 =3 (23.2%)***

* Overall winning percentage = (wins+draws/2) / total games

Based on games in the database; may be incomplete.



Most played openings

[A56](#) Benoni Defense (2 games)

[Search Sacrifice Explorer](#) for Rafail Klovsky




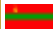

[Search Google](#) for Rafail Klovsky

[FIDE player card](#) for Rafail Klovsky

SOVIET TEAM CHESS CHAMPIONSHIP

OVERALL STATISTICS									
ap	years	pts	gms	+	=	-	%	medals won	
								team	individual
5	1967, 1972-1981	15	35	7	16	12	42.9	0 - 0 - 0	0 - 0 - 0

I

STATISTICS YEAR BY YEAR															
year	ttl	bd	flag	code	Elo	pts	gms	+	=	-	%	Elo _{av}	Elo _p	positions	
														tea	ind
1981		res.		MDA		2½	6	1	3	2	41.7	2518	2461	8.	
1979		res.		MDA		2	6	1	2	3	33.3	2385	2260	6.	
1975		4		MDA		4	9	1	6	2	44.4	2315	2272	12.	
1972		res.		MDA		3	6	1	4	1	50.0	2278	2278	14.	
1969	Did not take part.														
1967		3		MDA		3½	8	3	1	4	43.8			14.	

РАФАИЛ КЛОВСКИЙ

(род. в 1935 г.)

Спортивные достижения:

Зональный турнир профсоюзов, Харьков, 1965 г. — 1 место.

Первенство ЦС ДСО «Молдова», 1965, 1970, 1972 гг. — 1 место.

Неоднократный призер первенств МССР.

№ 23. Сицилианская
защита

5. Kb1—c3 d7—d6
6. Cf1—c4 Cc8—d7

Р. Кловский

Ю. Авербах (Москва)

Командное первенство
СССР, Москва, 1966 г.

1. e2—e4 c7—c5 2. Kg1—
f3 Kb8—c6 3. d2—d4. c5 : d4
4. Kf3 : d4 Kg8—f6

Цель хода 6. ..Cd7 подготовка флангового развития чернопольного слона. Если сразу 6. ..g6, то после 7. K : c6 bc 8. e5! черные сталкиваются с трудностями (нельзя 8. ..de из-за 9. Cf7+ и черные теряют ферзя).

7. Cc4—b3 Фd8—a5

Вынуждая короткую рокировку.

8. 0—0 g7—g6
 9. h2—h3 Cf8—g7
 10. Ce1—e3 0—0
 11. f2—f4 Kc6 : d4
 12. Ce3 : d4 Cd7—c6
 13. Фd1—d3 Ла8—d8
 14. Фd3—e3!? ...

Хорошо также 14. Kd5. Напр.: 14. ..C : d5 15. ed Kd7 16. C : g7 Кр : g7 с давлением по линии «е».

14. ... b7—b6?

Сильнее 14. ..Kd7.

15. f4—f5 Kf6—d7 16. Cb3—d5! Cg7 : d4 17. Фе3 : d4 Kd7—e5

18. b2—b4 ...

Начиная борьбу за овладение ключевым полем d5.

18. ... Фа5—a6
 19. a2—a4 Фа6—b7
 20. b4—b5 Cc6 : d5
 21. Kc3 : d5 f7—f6

Белые сами угрожали ходом 22. f6, с атакой.

22. a4—a5 ...

Вскрывая вертикали для вторжения ладьи.

22. ... Лd8—c8
 23. a5 : b6 a7 : b6

Не проходило 23. ..Лс4 из-за 24. Л : a7 Ф : a7 25. b :

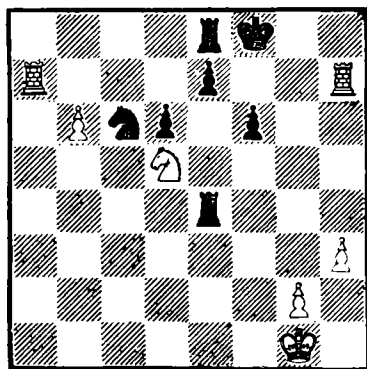
а Л : d4 26. b6 с выигрышем.

24. Kd5 : b6! Лс8 : c2
 25. Фd4—d5+ Фb7 : d5
 26. Kb6 : d5 Лf8—e8

Нельзя 26. ..Kpf7, так как после 27. Ла7 Ле8 28. f : g h : g 29. Л : f6, белые получают решающий перевес.

27. Ла1—a7 Kpg8—f8
 28. b5—b6 g6 : f5

29. Лf1 : f5 Лс2—e2 30. Лf5—h5 Ле2 : e4 31. Лh5 : h7 Ке5—c6



32. Kd5 : f6! Ле4—e1+
 33. Kpg1—f2 Kc6 : a7 34. Kf6 : d8 Ле1—a1 35. Лh7—h8+ Kpf8—f7
 36. Ке8 : d6+

Черные сдались, так как после 36. ..ed 37. ba теряется ладья.

№ 24. Защита Нимцовича

Р. Кловский

А. Нормантас (Вильнюс)

Турнир «Вильнюс, 76».

1. d2—d4 Kg8—f6 2. c2—
c4 e7—e6 3. Kb1—c3 Cf8—
b4 4. Kg1—f3 Kf6—e4

5. Фd1—c2 f7—f5

Из защиты Нимцовича
получилась Голландская
партия.

6. g2—g4!? ...

Редкое продолжение,
впервые примененное в пар-
тии Борисенко — Виногра-
дов (Свердловск, 1948 г.).

6. ... b7—b5!?

В случае 6. ..С : c3 7. bc
0—0 8. gf ef 9. Лg1 у белых
некоторые виды на атаку.

7. g4 : f5 Cc8—b7

8. f5 : e6 0—0

9. d4—d5 Фd8—f6

Не проходило 9. ..К : f2,
из-за 10. Лg1, с выигрышем
коня.

(см. диаграмму)

10. Фc2 : e4! Cb4 : c3+

11. b2 : c3 Фf6 : c3+

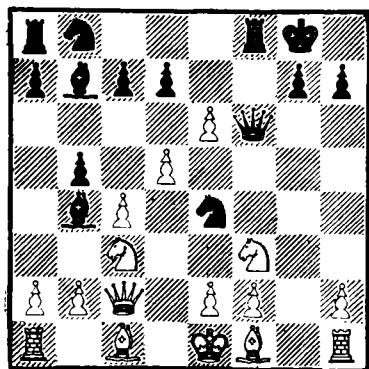
12. Kpe1—d1 Фc3 : a1

13. Лh1—g1 ...

Угрожая 14. Kg5 g6 15.
К : h7 с выигрышем.

13. ... Фa1—f6

14. Фе4—c2 Фf6—f5



Черные пытаются разме-
няться ферзями с целью ос-
лабить возможности атаки
белых.

15. Фc2—b2 g7—g6

На 15. Фf6 последовало
бы 16. Фb1 Фf5 17. Фa1 и
нет хода Фf6, из-за Cb2.

16. Cc1—h6 Фf5—f6

17. e6—e7! Фf6 : e7 18. Ch6 :
f8 Фе7 : f8 19. Фb2 : b5 Cb7—
a6 20. Фb5—b3 Фf8—f4 21.
Kf3—e2 Фf4 : f2

22. Лg1—g3 Фf2—d4

В случае 22. ..Ф : h2. 23.
Фe3.

23. Лg3—f3 d7—d6

24. Cf1—h3 Kpg8—g7

Угрожало 25. Се6+ Kpg7
26. Лf7+ Kph6 27. Фh3 с
выигрышем.

25. Ch3—e6 h7—h5

26. Лf3—f7+ Кpg7—h6 27.
Лi7—f8 Кb8—c6 28. Лf8 : a8
Фd4—g1+ 29. Кd2—f1
Фg1 : f1+ 30. Кpd1—d2
Кс6—e5 31. Фb3—e3+
Кph6—g7 32. Ла8—g8+
Кpg7—h7 33. Лg8—h8+.
Черные сдались.

№ 25. Французская защита

Р. Кловский

И. Ней (Таллин)

Командное первенство
СССР, Рига, 1968 г.

1. e2—e4 e7—e6 2. d2—
d4 d7—d5. 3. Кb1—c3 Cf8—
b4.

4. e4—e5

В партии Ларсен — Пор-
тиш (межзональный турнир
в Амстердаме, 1964 г.) бы-
ло: 4. ed ed 5. Фf3 Кс6 6.
Сb5 Кge7 7. Cf4 0—0 8. 0—
0—0 Ка5 9. Кge2 с6 10. Cd3
b5, и фигуры белых распо-
ложены весьма гармонично.

Однако сильнее 5. ..Фe7+
(вместо Кс6), после чего в
некоторой степени наруша-
лось бы взаимодействие чер-
ных фигур.

4. ... Кg8—e7

Чаше здесь играют 4. ..c5
5. a3 С : c3+ 6. hс Фc7.
Смысл последнего хода чер-
ных в том, чтобы на 7. Фg4
иметь ответ f5.

5. a2—a3 Сb4 : c3+

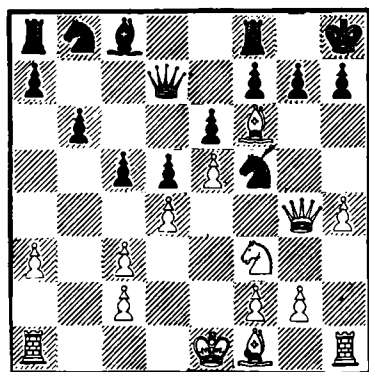
6. b2 : c3 b7—b6 7. Фd1—g4
0—0 8. Сc1—g5 Фd8—d7 9.
h2—h4 Ke7—f5

10. Kg1—f3 c7—c5

Сильнее было 10. ..Са6.

11. Сg5—f6 Кpg8—h8?

И. Ней считает ход в
партии решающей ошибкой.
Необходимо было 11. ..Са6.
Несомненно, черные недо-
оценили атакующих возмож-
ностей белых. Молдавский
мастер блестяще воспользо-
вался оплошностью партне-
ра и решающую атаку на
короля провел с большой
силой.



12. Kf3—g5! g7 : f6

Если 12. ..h6, то 13. Cd3!
с опасными угрозами.

13. e5 : f6! h7—h6

Черные рассчитывали следующий вариант: 13. ..Фd8 14. Фh5 h6 15. К : f7+ Л : f7 16. Ф : f7 Kd7, но в последний момент заметили эффективное 15. Ф : f7!, с выигрышем у белых.

14. Фg4—h5 c5 : d4
 15. Cf1—d3 Фd7—c7
 16. 0—0 ...

На 16. С : f5 последовало бы 16. ..Фe5+!, отбивая атаку, так как после 17. Kpf1 или 17. Се4 черные спасаются ходом 17. ..Ф : f6 и атака белых иссякает.

16. ... Фc7—d8
 17. Kg5—f7+ Лf8 : f7
 18. Фh5 : f7 ...

Позиция белых выиграна. После 18. ..Фd8—g8 19. Фf7—h5 Kb8—d7 20. Cd3 : f5 e6 : f5 21. f6—f7 Фg8—g7 22. Лf1—e1 Kd7—f8 23. Ле1—e8 Сс8—b7 24. Ла1—e1 d4—d3 25. Ле1—e6 Kph8—h7 26. Фh5 : f5+ Kph7—h8 27. c2 : d3 Сb7—c8 28. Ле8 : f8 Фg7 : f8 29. Фf5—f6+ черные сдались.